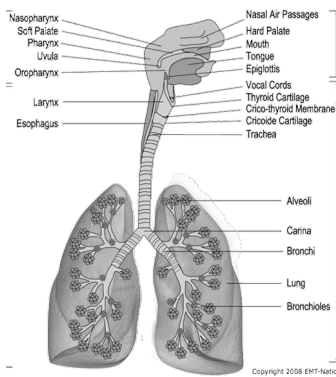


# โรคทางเดินหายใจ ติดง่ายหายเอง

## โรคทางเดินหายใจ

ทางเดินหายใจเป็นระบบที่สำคัญของร่างกาย หากมีพยาธิสภาพเกิดขึ้นย่อมก่อให้เกิดผลเสียต่อร่างกาย เช่น หากเกิดภาวะทางเดินหายใจถูกอุดกั้นจะส่งผลให้สมองขาดออกซิเจน (hypoxia) ผู้ป่วยจะมีอาการหมดสติและเสียชีวิตในเวลาอันสั้นได้ แต่โชคดีที่ส่วนใหญ่โรคต่างๆของทางเดินหายใจมักไม่รุนแรงและบางโรคสามารถหายเองได้



ทางเดินหายใจ หมายถึง ช่องภายในร่างกายที่ส่งผ่านอากาศจากภายนอกเข้าสู่ร่างกายไปยังปลายทางคือถุงลมภายในปอด ประกอบด้วย ช่องจมูก (nasal cavity) ช่องปาก (oral cavity) คอหอย (pharynx) กล่องเสียง (larynx) ท่อลม (trachea) หลอดลม (bronchus) และถุงลมปอด (alveoli) เรียงจากภายนอกเข้าสู่ภายในร่างกาย

รูปที่ 5 ทางเดินหายใจเริ่มจากจมูกจนถึงชายปอด

ในหัวข้อนี้จะกล่าวถึง โรคในระบบทางเดินหายใจที่พบบ่อยดังนี้

1. โรคไข้หวัด
2. ภาวะวัตถุแปลกปลอมอุดกั้นทางเดินหายใจ
3. โรคคอหอยอักเสบ และต่อมทอนซิลอักเสบ
4. โรคหอบหืด และโรคปอดอุดกั้นเรื้อรังกำเริบเฉียบพลัน
5. โรคปอดอักเสบ

